



Le Petit Liseron

Bulletin de liaison des adhérents de l'Association Faune et Flore de l'Orne



Convocation à la 45^e Assemblée générale

Samedi 1^{er} février de 13h30 à 17h30
à la salle communale du Bourg-Saint-Léonard
(Gouffern-en-Auge)

Avec dès 10h00 une visite du potager du Roi
en compagnie de M. Toussaint, maire de
Gouffern-en-Auge.

et à 11h00 le bilan des 24h de la biodiversité



AFFO
ASSOCIATION
FAUNE & FLORE
DE L'ORNE

Petit Liseron n°1 - 2024



1. Convocation à la 45e Assemblée générale

La 45^e Assemblée générale de l'AFFO se déroulera le samedi 1^{er} février 2025 de 13h00 à 17h30 à la salle communale Bourg-Saint-Léonard (Gouffern-en-Auge). Le matin de l'Assemblée générale, nous vous proposons de nous retrouver à 10h pour une visite du potager du Roi en compagnie de M. Toussaint, maire de Gouffern-en-Auge. Une belle opportunité pour redécouvrir cet espace qui nous avait chaleureusement accueillis lors des 24h de la biodiversité.

Ensuite, à 11h, nous présenterons le bilan des 24h de la biodiversité dans la salle communale du Bourg-Saint-Léonard.

Le pique-nique tiré des sacs sera pris en commun pour ensuite débiter l'après-midi à 13h par l'Assemblée générale.

Présence et pouvoir

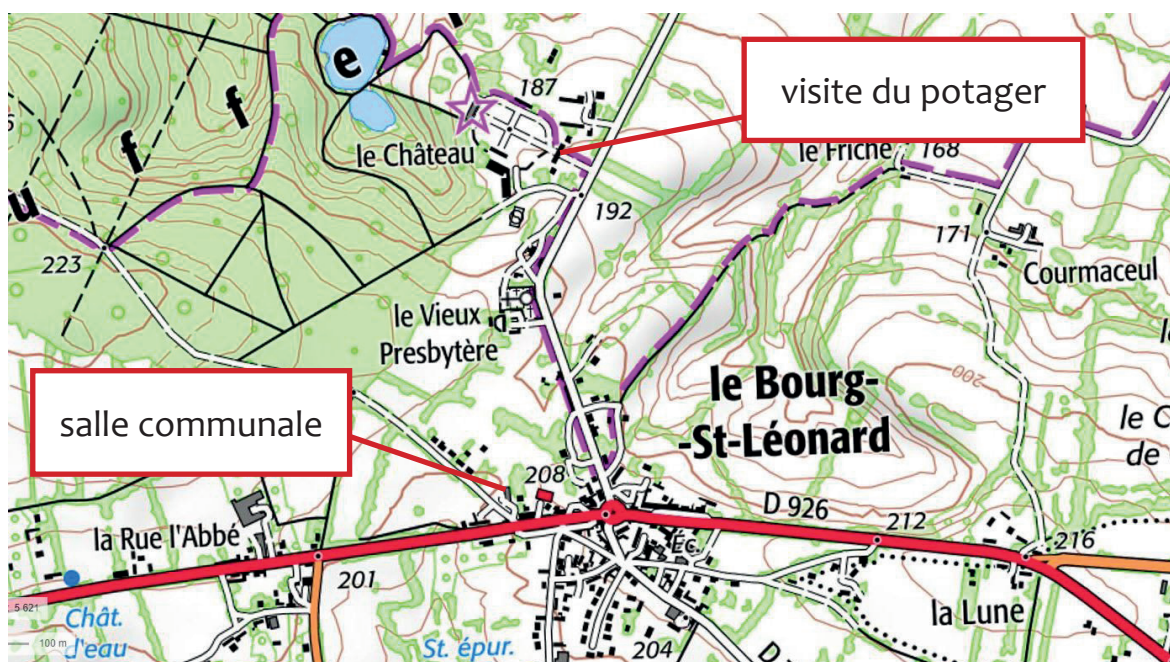
Nous demandons à tous, dès réception de l'enveloppe contenant les pouvoirs qui permettent à certains d'entre-vous, empêchés, d'être tout de même représentés à l'AG, l'adhésion à l'AFFO et l'abonnement à la revue Orne Nature (pour celles et ceux dont l'abonnement s'est terminé fin 2024),

de renvoyer ces documents au plus vite.

Conseil d'administration de l'AFFO : Appel à candidature

Chaque année, des administrateurs nous quittent après avoir servi l'association pendant plusieurs années. Nous avons donc besoin de nouvelles personnes qui nous rejoignent pour compléter les effectifs, nous apporter de nouvelles idées et de nouvelles compétences, du sang neuf en quelque sorte !

Alors n'hésitez pas : faites acte de candidature en envoyant votre souhait de rejoindre le CA de l'association par courrier électronique à : affo@wanadoo.fr ou par courrier postal avant le 30 janvier (date de réception limite) à l'AFFO, 51, Rue Principale - 61420 SAINT-DENIS-SUR-SARTON.





Programme et ordre du jour de l'Assemblée générale du samedi 1er février 2025

- Matin**
- 10 h 00 - Visite du potager du Roi
 - 11 h 00 - Bilan des 24h de la biodiversité
 - 12 h 00 - Pique-nique
- Après-midi**
- 13 h 00 - Accueil du public, vérification et distribution des pouvoirs, bulletins de vote et documents de travail pour l'AG.
 - 13 h 35 - Accueil des élus locaux et discours
 - 14 h 00 - Rapports moral et d'activité par les co-présidents
 - 14 h 50 - Rapport financier et bilan par la trésorière
 - 15 h 05 - Discussion sur les trois rapports – vote des rapports
 - 15 h 15 - Élections du conseil d'administration
 - 15 h 45 - Pause et verre de l'amitié
 - 16 h 00 - Proclamation des résultats des élections au conseil d'administration
 - 16 h 25 - Proposition du programme d'activités 2025
 - 16 h 45 - Budget prévisionnel 2025 – Montant des cotisations pour 2026
 - 17 h 30 - Clôture de l'assemblée générale



2 . Rapport moral 2024

Le rapport moral a été élaboré à partir d'un échange lors du dernier conseil d'administration, le 14/12/2024 complété de quelques points habituels présentant la situation de l'association.

La question primordiale de l'équipe salariée

Le CA a d'emblée noté une forme de stabilisation de l'équipe salariée, puisque notre secrétaire à mi-temps est en arrêt maladie depuis près d'un an tandis que notre animateur nature, Cédric, a décidé de rester à l'AFFO. Ces deux épisodes ont ancré dans le conseil d'administration la nécessité de densifier l'équipe salariée, d'en faire une réelle équipe avec 3 ou 4 personnes et de travailler en ce sens dans les années à venir. L'équipe va connaître une évolution en 2025 si les moyens espérés le permettent.

L'Atlas des plantes sauvages, événement de l'année

L'année 2024 restera, en effet, celle de la parution de cette somme scientifique de plus de 900 pages, avec ce que cela suppose comme nuits blanches, weekends et soirées de travail, réunions et relectures... En effet, le bénévolat fait une nouvelle fois des prouesses à l'AFFO ! Mais... Une bonne partie des bénévoles ont été « aspirés » par ce projet mais les répercussions en termes d'image sont à la mesure des efforts fournis. Le succès des ventes montre aussi que le public est au rendez-vous ; C'est bien encourageant pour de nouveaux projets de ce type !

Les activités « Nature » en forte progression et ça continue

Le programme d'activités « Nature », face aux succès des sorties a progressé en 2024 (56 sorties contre 44 en 2023) et se renforce encore en 2025 (64 sorties programmées) et une diversification des thèmes. On espère que les participants seront encore nombreux (1.850 participants en 2024). Du côté des activités « Nature » auprès des scolaires, conduites par Cédric, l'activité se développe également malgré les restrictions budgétaires que connaissent les donneurs d'ordre (Villes, PNR Perche, Ecoles, Centres de loisirs, etc...). Ainsi le nombre d'élèves ayant participé à une des activités organisées avec les enseignants a été d'environ 2.000 élèves. Nous souhaiterions que les collèges et lycées soient plus souvent impliqués. À noter, la reprise d'interventions au côté du parc Normandie-Maine dans ce secteur sur des thèmes nouveaux « Biodiversité et cours de ré- création ».

Par contre, la mobilisation pour les chantiers stagne alors que les besoins demeurent, voire augmentent. À vos bottes ! Toutes les bonnes volontés, et plus encore les jeunes, sont toujours bien accueillies et c'est toujours un moment convivial et bon pour la santé...

Et plein d'autres activités...

Inventaires participatifs dans le cadre d'ABC, poursuite des saisies sur Géonature, mise en ligne de Biodiv'Orne, 24h de la biodiversité d'Argentan, Reprise inventaire "Arbres remarquables", diagnostics et conseil de gestion avec Terre de liens, conférences, rencontres naturalistes, étude ornithologique, poursuite du projet à La Lambonnière, élaboration du projet associatif 2025-2035, journées citoyennes en avril et septembre 2024, édition du poster "Les plantes forestières rares de Normandie", participations à divers comités de pilotage Natura 2000 et aux Commissions Locales de l'Eau de l'est du département, Participation à diverses manifestations grand public, etc..



Quelles sont nos faiblesses donc ?

Le nombre d'adhérents n'a pas progressé en 2024. On a connu même un léger tassement mais dépassons les 450 (pour rappel 465 à fin 2023 ; année record). De même pour le nombre d'abonnés à Orne Nature (455 abonnés au numéro 16 fin 2024 pour 476 abonnés au numéro 14 fin 2023). L'absence de la secrétaire salariée en février-mars a provoqué l'absence de relance des adhérents à ce moment pour n'être lancée qu'en juin, soit tard, explique sans doute cette légère baisse par rapport à l'an dernier. Aussi, nos difficultés à élaborer et donc diffuser Le Petit Liseron cette année peuvent être aussi une cause de ce phénomène. Par ailleurs, nous considérons que la stagnation du nombre d'abonnements à Orne Nature est sans doute dû au peu de temps et de moyens ayant pu être consacrés cette année à la promotion de notre revue ; En arrivant à mobiliser plus de moyens salariés et bénévoles pour cette tâche, nous devrions pouvoir corriger cette situation et devrait nous permettre d'améliorer le résultat financier de cette activité, juste à l'équilibre ; Actuellement, notre revue ne se diffuse que par le bouche à oreilles..., il nous faut multiplier les bouches et les oreilles !

Côté finances, ça va mais nos moyens restent trop restreints !

Côté comptabilité, nous avons doté l'association d'un nouveau logiciel (Basicompta), conseillé par notre assistant à tenue des paies (EA61) intéressant pour sortir les documents comptables conformes, mais cela augmente considérablement le travail de saisie qui a été entièrement réalisé par la trésorière Marylène, alors qu'une bonne partie de ce travail devrait pouvoir être assuré par un salarié. Là-aussi, dans l'attente du renforcement de l'équipe salariée, toute bonne volonté bénévole qualifiée pourrait soulager Marylène pour ce travail chronophage mais indispensable. Côté situation financière, le rapport financier détaillera cette situation.

Côté moyens humains bénévoles et salariés, l'année 2024 montre nos limites

Plus nous progressons dans certains domaines, plus nous accentuons notre prise de conscience qu'il faudrait en faire plus. Les représentations dans les diverses commissions officielles, par exemple, sont maintenant globalement correctement suivies, mais en participant, on s'aperçoit qu'il faudrait régulièrement produire des courriers ou rapports sur des sujets qui touchent de près la biodiversité, surtout quand elle est complètement oubliée – par exemple dans le comité départemental de transition écologique et énergétique – ou quand à la CDNPS (commission départementale de la nature, des paysages et des sites), elle est uniquement confiée aux représentants des chasseurs, agriculteurs et forestiers, ça pose question...

Nos rapports avec les services de l'État, du Conseil départemental et des collectivités territoriales ou leurs groupements sont parfois délicats voir rugueux ; curieusement, nous avons le sentiment d'être gardiens des lois et règlements ; on a parfois, sur certains sujets, des questionnements sur leur recherche de l'évitement jusqu'à la recherche de tous les moyens à accorder des dérogations pour contourner leurs propres lois et réglementation ! C'est surtout visible dans les PLUI, mais aussi pour la protection des haies, des zones humides ou des prairies permanentes. Là aussi, des moyens humains supplémentaires nous permettraient d'approfondir certains sujets sur lesquels nous ne pouvons pas nous exprimer pleinement. Est-ce que 2025 nous permettra d'aller plus loin ?



Mais aussi de belles progressions en 2024, à poursuivre !

Rappelons que nos relations avec le Conseil départemental se sont rétablies. Côté soutien financier, notons l'appui à l'édition de l'Atlas des plantes sauvages de l'Orne, mais en matière de soutien au fonctionnement il est resté au niveau 2023, soit 900 € pour toute l'année ; avec les conditions budgétaires actuelles des collectivités, on peut être inquiet pour 2025 même si nous avons fait savoir notre besoin à voir augmenter ce soutien compte-tenu de l'importance de nos activités sur l'ensemble du territoire ; nous aurons des nouvelles en mars prochain. Côté attribution de marché, nous avons été retenus pour les animations « grand public » sur les ENS pour 2024 et 2025. Autre point fort de l'année : l'accueil de trois stagiaires avec un tutorat et des encadrements bénévoles. Cela suppose beaucoup d'énergie et d'organisation, mais l'idée était de créer avec les trois stagiaires une équipe afin que l'émulation entre les sujets de stage permette une formation croisée. Cela a très bien fonctionné car les stagiaires étaient dynamiques, autonomes et s'entendaient bien. Le projet associatif 2025-2035 vise à confirmer une telle configuration en arrivant à constituer une équipe salariée d'à minima 3 personnes qui pourra également être renforcée par l'accueil de nouveaux stagiaires dans les années 2026 et suivantes. Pour 2025, nous avons choisi de ne pas faire appel à des stagiaires pour consacrer les efforts sur la constitution de cette nouvelle équipe salariée.

Dernier point fort : Avec la ré-activation de l'action « Arbres remarquables » en avril dernier, grâce à la présence de Killian, l'expérience de relance des sections de pays permet d'espérer la pérennité de la méthode, et cela nous incite à renforcer notre présence sur certains secteurs de l'Orne où l'on constate un déficit de membres actifs.

De nouveaux contacts avec les collectivités et leurs groupements

L'idée de densifier l'équipe salariée est centrale dans ce rapport moral car cela correspond à la fois à un besoin et à une opportunité. En effet, au cours de l'année, plusieurs contacts avec des communautés de communes sont en passe d'aboutir pour aider les élus et techniciens à structurer leurs outils de préservation de la biodiversité ainsi que la sensibilisation des habitants sur ce sujet. Des conventions pluriannuelles sont engagées avec Alençon et Argentan. Une perspective se fait jour à L'Aigle pour des animations et l'accompagnement à la gestion des zones humides autour de la Risle. Des contacts ont été établis avec Flers. Le Merlerault, Gacé, Vimoutiers restent à prospecter pour ancrer des actions dans le pays d'Auge.

Des opportunités nouvelles à saisir

Nous continuons et pouvons intensifier les partenariats avec les deux parcs naturels régionaux de notre département, sachant que même si nous restons en veille sur les appels à projets, le fait de ne pas avoir une équipe salariée plus fournie limite nos prestations.

Nous envisageons de démarcher de nouveaux partenaires financiers (fonds de dotation, agences de l'eau, organismes nationaux...) car les restrictions budgétaires de nos partenaires « historiques » ne vont pas permettre d'augmenter notre budget autant que nécessaire. On voit également les difficultés pour certaines collectivités à débloquer des crédits pour les actions pour lesquelles nous sommes sollicités (Par exemple, nous avons répondu à un appel à projets lancé par Alençon qui n'a pas abouti faute de financement)



Approfondir le lien entre biodiversité et pratiques agricoles

Grâce au partenariat avec Terres de Liens qui s'intensifie, l'agriculture commence à rentrer dans les perspectives de l'AFFO pour travailler sur le lien biodiversité-agriculture, protection des milieux naturels et réseaux trame verte et bleue, qualité du réseau hydrographique, des milieux aquatiques et de l'eau, préservation des sols agricoles et agroécologie, agroforesterie, agriculture biologique voire agriculture biologique de conservation.

D'autres demandes émergent sur des sujets similaires émanant de particuliers qui souhaitent mieux connaître la biodiversité de leurs espaces pour les gérer au mieux en faveur de la biodiversité (pratiques agricoles extensives). Nous envisageons d'étendre ces prestations de diagnostic et conseils de gestion auprès de ce public.

À partir des expériences de diagnostics de biodiversité réalisés dans des fermes, chez des particuliers ou pour des entreprises, l'AFFO pourrait poursuivre le perfectionnement de sa méthodologie (inventaires + conseils) et la diffusion de son savoir-faire qui pourrait donner lieu à la création d'un book de références et une promotion auprès des instances et partenaires à l'échelle régionale (Voir ANBDD)

Ancrage territorial et partenariats associatifs

L'AFFO ayant une spécificité géographique (le département de l'Orne), cela suppose de monter le nouveau projet associatif en toute transparence avec les têtes de réseaux thématiques régionales, afin d'éviter la concurrence entre associations.

Les complémentarités sont nombreuses - on l'a montré par exemple en étant sous-traitant du GRETIA pour l'ABC de la communauté de communes des Sources de l'Orne - il faut les rendre apparentes et mettre en place des synergies au profit de nos buts communs.

De même, le projet d'ouvrage sur « Les oiseaux de l'Orne » avec une collaboration avec le GONm va dans ce sens. D'autres thèmes devraient permettre à l'AFFO de poursuivre la recherche de collaborations et partenariats dans le respect des identités de chaque structure et la liberté d'analyse et positionnement pour chaque sujet.

En résumé : malgré une ambiance morose pour la biodiversité comme pour les budgets, et peut-être justement pour cela, l'AFFO envisage de densifier son action, ses partenariats et son équipe salariée, en se donnant les moyens de plus de visibilité, plus de contacts, plus d'actions pluriannuelles.



Photographies des 24h de la biodiversité à Gouffern-en-Auge



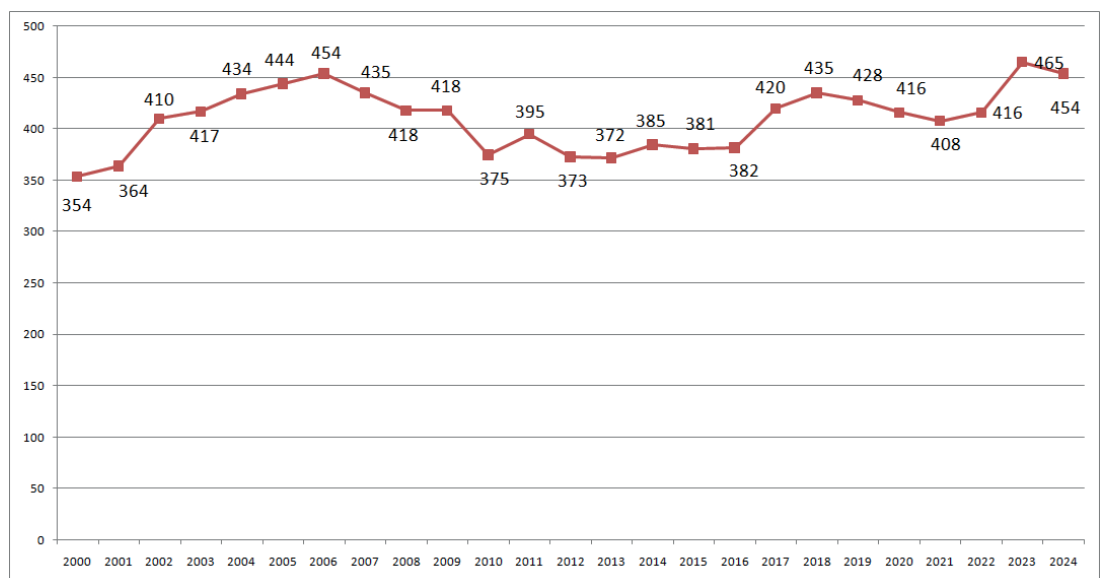
3. Rapport d'activité 2024

1/ Administration de l'association

Nombre d'adhérents :

L'association comptait 454 adhérents à jour de leur cotisation au 31 décembre 2024.

Évolution du nombre d'adhérents depuis 2000



Conseil d'administration et bureau 2024 :

Les co-présidents désignés à l'issue de la précédente assemblée générale étaient Anne-Sophie Boisgallais, Éric Martin et François Radigue. Lors du bureau du 23 février 2024, François Radigue a souhaité s'écarter du bureau et de la coprésidence de l'AFFO. Lors du CA du 26 mai, un constat de carence a été prononcé face à l'absence de candidat pour remplacer François.

Les membres du bureau : Anne Vandenberghe (secrétaire), Sophie Montagne-Chambolle (trésorière), Marylène Galodé (trésorière adjointe), Romain Decan, Hugo Lebey et Matthieu Le Goïc. Lors de la réunion de bureau du 2 août, Sophie Montagne-Chambolle a démissionné de son poste de trésorière et a été remplacée par son adjointe, Marylène Galodé. Aucun trésorier-adjoint n'a été désigné.

Les membres du conseil d'administration : Michel Ameline, Joachim Cholet, Julia Combrun, Alain Decan, Jean-François Dewilde, Lucie Dufay, Marie-liesse Guênerie, Yohann Guillaume, Margot Jardin, Hugo Lebey, Matthieu Le Goïc, Jean-Pierre Louvet, Luc Noël, Laurent Poncet, Joseph Pousset, Peter Stallegger.

Calendriers des réunions :

L'assemblée générale 2023 a eu lieu le 3 février à Pointel près de Briouze.



Sept réunions de bureau et cinq réunions du conseil d'administration ont réuni ses membres au cours de cette année.

Règlement intérieur

La proposition du groupe de travail va être envoyé aux membres du CA.

2 / Activités bénévoles de l'association

Programme des sorties nature :

Aux 75 propositions du livret s'ajoutent les 4 conférences de présentations de l'Atlas des plantes sauvages de l'Orne. Au total, plus de 1800 personnes.

L'ensemble des propositions reste un fil rouge très suivi par les habitants du département : Botanique et lichénologie sont devenues des classiques très prisés.

Géologie et paysage, cette thématique abordée en février a séduit une vingtaine de personnes pour la seconde édition. Cette sortie permet une initiation à la géologie par la géomorphologie et la lecture de paysage réalisée par Anne-Cécile Flindt et Anne-Sophie Boisgallais.

Côté entomologie, les cloportes ont réuni une bonne dizaine de personnes motivées par ce crustacé terrestre à Habloville. Cette sortie était animée par le Groupe d'études des invertébrés armoricains (GRETIA) et David Vaudoré membre de Val d'Orne environnement (VOE) et de l'Affo avec le spécialiste de la question Franck Noël Bien que pointu le sujet a passionné les présents même néophytes. Les sorties cicadelles, coccinelles et papillons restent très appréciées. Les chauves-souris ont fait l'objet d'une sortie à l'occasion de la nuit de la Chauve-souris et lors des 24h de la biodiversité d'Argentan

Deux visites d'arboretum ont eu lieu et ont réuni une vingtaine de personnes issue du groupe de travail Arbres remarquables.



<p>24 samedi Chantier nature aux Houes Blanches (AFFO/CEN) — 9h30 sur le site à Appenai sous Beilleville</p> <p>25 dimanche Reconnaitre les oiseaux d'hiver Luc NOËL — 9h30 devant l'église de Rémalard</p> <p>3 dimanche Le monde fascinant des cloportes (VOE/AFFO/GRETIA) David VAUDORÉ & Franck NOËL — 10h devant l'église d'Habloville</p> <p>4 lundi Chantier nature à la Cour Cucu (AFFO/CEN) — 9h30 sur le site à Canapville</p> <p>6 mercredi Mini chantier à la Lambonnière</p> <p>9 samedi Chantier nature à la carrière de Belle-eau (AFFO/CEN) — 9h30 sur le site à Argentan</p> <p>15 vendredi Rencontres naturalistes</p>	<p>23 samedi Chantier nature à la carrière de la Tourelle (AFFO/CEN) — 9h30 sur le site à Aubry-en-Exmes</p> <p>Histoire de la terre : 4,6 milliards d'années en 4,6 km Anne-Cécile FLINDT & Anne-Sophie BOISGALLAIS — 14h devant l'église d'Essay</p> <p>Les plantes comestibles de ma rue Christine QUÉNON — 14h place de l'église de Vimoutiers</p> <p>24 dimanche Reconnaitre les oiseaux par leur chant Luc NOËL — 9h30 devant la mairie de Longny-au-Perche</p> <p>Sortie ornithologique à la Fuie des Vignes Jacques BELLANGER — 9h30 à l'entrée de la Fuie près du manoir l'opéraire à Allonçon</p> <p>30 samedi Inventaire botanique de L'Herminière Joachim CHOULET & Aurélien CABARET — 10h devant l'église de L'Herminière</p>	<p>Avril</p> <p>6 samedi Plantes sauvages comestibles : de la terre à l'assiette. Il n'y a qu'un pas Lucas OSHOWSKI — 14h devant l'arboretum d'Allonçon</p> <p>7 dimanche Découverte des oiseaux du bocage (AFFO/SORIM/VOE) Éric PERRET — 9h au parking de l'église de Sainte-Honorine-la-Guillaume</p> <p>13 samedi Reconnaitre les fleurs du printemps, promenade botanique Francis BISSON — 14h place de l'église des Ventes-de-Bourne</p> <p>14 dimanche Sortie ornithologique Jacques BELLANGER — 9h30 sur le grand parking de Saint-Gervais-le-Séne</p> <p>Les plantes sauvages de ma rue Alexis L'HERMINIER — 14h30 sur le parking du tribunal à Montagne-au-Perche</p>	<p>Randonnée à la recherche de l'aïl des ours et des plantes printanières Benoît CHERCHARD — 14h sur la place de la mairie de Ménil-Vin</p> <p>Sortie découverte de la flore printanière (VOE/AFFO) Nicolas ESTIVÉ & David VAUDORÉ — 14h sur la carrière de Belle-eau à Argentan</p> <p>19 vendredi À la recherche des dragons de la carrière de Belle-eau (AFFO/CEN) Lucas DUBAY & Alexandre FÉRIÉ — 21h à la carrière de Belle-eau à Argentan</p> <p>20 samedi Inventaire botanique de Montilly-sur-Noireau Joachim CHOULET & Olivier LAUMAY — 10h devant l'église de Montilly-sur-Noireau</p> <p>24 dimanche Mini-chantier à la Lambonnière</p> <p>Sortie amphibiens (AFFO/VOE/CEN) Benoît CHERCHARD — 20h à l'ancien étang de la Fresnaye-au-Sauvage</p> <p>27 samedi Sortie amphibiens — 14h au carrefour de l'étréole en forêt domaniale des Andaines à Champsecret</p>
---	--	--	--



Projet arbres remarquables :

Sujet fédérateur pour le grand public comme pour les élus, l'AFFO a repris ce travail entamé il y a 40 ans. L'année 2023 ayant permis l'achat de matériel (dendromètres et décamètres), la mise au point d'une procédure pour réaliser la vérification, le classement et le début de la numérisation des dossiers existants. Cette dernière opération chronophage, amorcée en 2023, a été poursuivie en 2024.

La présence d'un stagiaire, Killian Le Bec d'avril à août a mis un coup d'accélérateur au projet. Numérisation des dossiers, traitement de ces mêmes dossiers sur un disque dur et classement des dossiers papiers ont été rondement menés avant le lancement du travail sur le terrain. Le top départ a été une réunion avec tous les participants. Cela a permis d'expliquer la procédure à suivre, de répondre aux questions et de formaliser les groupes. Killian a conçu une fiche descriptive de terrain, un formulaire de consentement des propriétaires, créé une cartographie, organisé un drive avec la méthodologie et toutes les fiches d'identité déjà réalisées pour chacun des arbres recensés. Les priorités d'actions sont (dans l'ordre) recenser les arbres remarquables déjà connus dans le registre de l'Affo, mettre à jour, partir à la recherche d'arbres potentiellement remarquables et inventories de nouveaux arbres. À la suite de cela, Killian a organisé une sortie terrain dans chaque groupe et a pu ainsi vérifier que la procédure était intégrée avant de terminer son stage.

Sylvain Montagner, géomaticien, a créé une carte interactive à partir du travail de Killian, présentée lors de la réunion de fin d'année en novembre.

Les chantiers nature :

Les chantiers d'entretien de sites reviennent périodiquement. Il s'agit de sites emblématiques pour lesquels l'Affo assure le suivi seule ou en partenariat selon les sites. Les fortes pluies de cette année 2024 n'ont pas facilité ce travail. Eclairage sur quelques-uns de ces sites

Chantier nature sur le site de la Lambonnière à Pervençères

Trois types de chantiers ont permis d'entretenir le site en 2024 : 2 chantiers à la journée les samedis 15 juin et 17 août, 4 chantiers à la demi-journée le mercredi et surtout des chantiers mensuels organisés en partenariat avec l'association "Vivre et devenir" de Mortagne-au-Perche. Cette association gère un IME sur Mortagne-au-Perche qui dispose d'une section horticulture paysagiste. Un partenariat a été signé en 2023 et renouvelé en 2024. Tous les mois, l'éducateur technique vient avec quelques



Chantier à la Lambonnière du 9 avril 2024



Chantier à la Lambonnière du 3 février 2024



jeunes et le matériel de l'IME entretenir le site de la Lambonnière. Ces chantiers sont ouverts aux adhérents de l'AFFO. François et/ou Cédric sont présents pour guider et donner les consignes. En échange, Cédric propose des animations pédagogiques de découverte de la nature avec d'autres jeunes de l'IME. Sur l'année scolaire 2023-2024, un projet sur les insectes a été mené avec le groupe des "grands". Sur 2024-2025, les animations ont été aussi ouvertes au groupe des plus "petits". En fin d'année scolaire, une exposition a eu lieu à la Lambonnière présentant les projets et réalisations des jeunes. Cette exposition est ouverte aux parents.

Chantier nature au jardin botanique de la Perrière

Sept chantiers ont été effectués entre mars et septembre. La participation varie de 2 à 5 bénévoles. Cet été, des contacts ont été pris avec Mme le maire-délégué et la commission culture de la Communauté de communes des collines du Perche. Une réflexion est menée pour réaliser une signalisation du jardin à l'aide d'un pupitre et la mise en place de 3 panneaux d'information présentant les trois thématiques du jardin : plantes pariétales, fougères, plantes tinctoriales et de tissage. L'idée d'un cheminement botanique dans le bourg fait également son chemin...

Chantier nature sur la pelouse des Houles Blanches au sud de Bellême (Communes de Saint-Martin-du-Vieux-Bellême et d'Appenai-sous-Bellême)

Ce site appartient en partie à l'Affo qui a travaillé avec le CEN de Normandie au dépôt d'un contrat Natura 2000 pour restaurer les pelouses calcaires. De taille restreinte, ce site héberge une biodiversité exceptionnelle avec de nombreuses espèces très rares comme la globulaire, la belle anémone pulsatile ou la germandrée des montagnes. Alexandre Ferré en charge du site compte chaque année le nombre de pieds de ces raretés.

Le CEN a fait intervenir une entreprise pour éradiquer les jeunes souches installées sur les pelouses calcicoles, ainsi qu'une coupe de bois pour faire reculer la lisière contigüe à la pelouse. En complément, un pâturage mixte ovin et caprin a été mis en place. L'étrépage (c'est-à-dire la remise à nu du sol pour permettre l'expansion des plantes pionnières) commencé en 2023 a été poursuivi sur la pelouse et le chemin de randonnée a été débroussaillé.

Outre ces travaux d'entretien, le site a bénéficié d'une visite commentée par F. Radigue, le conservateur, ainsi qu'une animation sur les reptiles avec le spécialiste Guillaume Jeannet.

Chantier nature sur la carrière de Belle Eau (Argentan)

Après une petite année de pause en raison des travaux d'étrépage, la biodiversité du site s'est exprimée avec le retour des espèces recherchées. Une inauguration a réuni les trois gestionnaires : la ville d'Argentan, le CEN et l'Affo le 16 octobre dernier.

Chantier Butte des Rocs (Igé)

En parallèle aux gros travaux actuellement en cours sur ce site (travaux confiés par le CEN de Normandie à une entreprise professionnelle), les prestations des bénévoles ont consisté à débroussailler et faucher une des pentes du coteau, dégager des arbustes, tailler l'aubépine, évacuer les rémanents, et baliser la station de la vedette de cette année l'épiaire d'Allemagne *Stachys germanica* qui fait l'objet d'un article dans le N° 16 d'Orne Nature.



École ornaise de lichénologie

Quatre séances ont été organisées et animées par David Vaudoré en collaboration avec Val d'Orne Environnement et l'Association française de lichénologie sur différentes communes : Ménil-Hermei, Rabodanges, Ménil-Brout et Neuvy-au-Houlme.

Les partenariats locaux

Ville d'ALENÇON

L'Atlas de la biodiversité communale sur Alençon a démarré en 2022, s'est achevé en 2024. Cet ABC est inclus dans la convention qui lie la ville d'Alençon à l'Affo. Plusieurs sorties naturalistes ont été proposées :

- Ludovic Oshowski a animé une sortie plantes sauvages comestibles à l'Arboretum Koutiala en avril ;
- Jacques Bellanger a proposé une sortie ornithologique à la Fuie des Vignes.
- Rosine Guerchais a animé une visite à la Fuie des Vignes à l'occasion des journées jardins ;
- À l'automne, Anne Vandenberghe a proposé une sortie autour des plantes mal aimées qui a réuni une trentaine de participants

Des inventaires participatifs ont aussi été proposés afin de sensibiliser les Alençonnais à la biodiversité de leur environnement proche.

La Communauté urbaine d'Alençon (CUA) a créé un comité scientifique environnemental. La première réunion de ce comité a traité du site de la Fuie des Vignes, l'Affo était représentée par Michel Ameline. L'objectif du projet était de réaliser une dépression humide à partir d'un fossé réalisé lors de la plantation de peupliers. Actuellement cette parcelle n'est plus gérée et commence à être colonisée par des arbres et arbustes mais surtout par les nombreux rejets de souches des peupliers. Le comité scientifique a émis un avis favorable à la réalisation de ces travaux. Cependant le projet doit faire l'objet d'une validation administrative dans le cadre de la loi sur l'eau.

ARGENTAN

La ville d'Argentan et Terres d'Argentan ont mis en place un service commun chargé de la Biodiversité et du développement durable. L'Affo participe à l'Atlas de la Biodiversité Communale en partenariat avec le Centre permanent d'initiatives pour l'environnement (CPIE) des Collines normandes (principal délégataire), Val d'Orne Environnement, l'Association française de Lichénologie et la Ligue de protection des oiseaux (LPO).

Cet ABC s'est réalisé sur la période 2023-2024 et uniquement sur le territoire de la ville. Pour cela, l'AFFO a reçu 3000€ de la ville via la convention 2023-2025. La participation aux ABC est comprise dans ce montant.

L'Affo a assuré l'animation de trois sorties et la clôture de l'ABC :

- le 28 janvier le comptage des oiseaux au plan d'eau avec David Vaudoré et Romain Decan
- le 9 mars le Chantier nature à la Carrière de Belle-Eau
- le 19 avril A la recherche des dragons à la Carrière de Belle-Eau
- les 25 et 26 mai 2024 les 24h de la biodiversité qui ont réuni 400 naturalistes amateurs



et professionnels sur les deux jours avec des propositions variées d'inventaires et d'observations dans une ambiance très conviviale.

La clôture a eu lieu avec le public lors des 24h de la biodiversité. Lors de la réunion de bilan en octobre avec les organisateurs, l'Affo a délivré ses recommandations mais sans hiérarchisation.

Flers agglo et le Mont Cerisy

Les landes mériteraient d'être ré-ouvertes. Pour cela, il faut couper et exporter les ajoncs. Flers agglo est intéressée par cette démarche. Une rencontre avec les services d'espaces verts de Flers-agglo doit avoir lieu.

Parc naturel régional Normandie-Maine

Une convention de partenariat réseau partenaires éducatifs 2024-2027 a été signée pour 3 classes Climat et une Récré-action cour de l'école de Hauterive.

Suite à la consultation d'octobre, L'AFFO a été missionné par le parc dans ce cadre pour une action de rénovation de cour d'école-volet "biodiversité" à l'école de Hauterive. Cédric Delcloy est chargé de ce travail en cours.

Les trois écoles concernées par le programme «Class-climat» sont :

Saint-Didier à l'Orée d'Ecouves, Louis Forton à Sées, et La Providence à Alençon. Cédric conduit ces actions depuis l'automne.

Le lancement de l'ABC des Sources de l'Orne s'est fait à Mortrée le 5 avril 2024. Il a vocation à couvrir les communes Parc (9) de la Communauté de communes des Sources de l'Orne sur 2024-2026. Les animations sont mensuelles et abordent la biodiversité sous une multitude d'angles à travers les 17 propositions réparties entre avril et décembre. Cet ABC est animé par le Parc naturel régional et Géoparc Normandie-Maine.

Il y a trois lots pour la connaissance naturaliste : lichens, flore et entomologie. L'AFFO a été retenue suite à l'appel d'offres lancé par le parc pour le lot «botanique» et a été retenue comme sous-traitante du GRECIA pour le sous-lot «Arthropodes-Macrohétérocères». Dans ce cadre l'AFFO a en charge l'inventaire des Hétérocères des 9 communes volontaires de la Communauté de communes des Sources de l'Orne. Pour ce faire l'AFFO met à disposition des kits d'observation, chaque commune ayant un référent pour conduire cette animation auprès de habitants. Il disposera à volonté de ce kit de 2024 à 2025, il prendra en photo les papillons attirés par la lumière led et les fera parvenir à l'Affo pour détermination

Le lycée de Sées est également associé.

Parc naturel régional du Perche

- Nouvelle Charte 2025-2040

La révision de la charte du Parc Naturel Régional du Perche commencée en 2021 s'inscrit dans un temps long balisé par différentes étapes : état des lieux, évaluation des actions passées au regard des objectifs posés, définition du nouveau périmètre, dialogue avec les acteurs du territoire afin d'écrire le projet pour la période 2025-2040. Cette nouvelle charte est actuellement en phase d'enquête publique. L'AFFO a déposé un avis constructif et critique dans ce cadre, à disposition de tous.



- ABC dans le Perche

Le PNR du Perche a annoncé sa volonté d'engager dans les mois et années à venir des démarches d'ABC.

- Prestations animations scolaires Nature

L'AFFO a été retenue pour conduire une partie des animations «Nature» pour les scolaires sur 2025. Nous avons répondu en sept à 440 € par journée, soit 220 €/demi-journée d'intervention. Face à une réduction des crédits disponibles par le PNR pour ce type d'actions, et l'apparition de structures concurrentes sur le territoire, lui ont été confiés douze projets représentant seize et demi-journées d'animation, qui donneront lieu à 7.260 € de recettes au lieu de 8.800 € obtenues en 2024.

- Inventaire participatif des haies

Une démarche d'inventaire qualitatif et participatif est engagée avec la responsable des haies du bocage du Perche afin d'évaluer le potentiel d'exploitation du bois et la biodiversité qu'elles abritent. Une équipe de huit bénévoles a été constituée. Pour conduire cette action, le parc a lancé une consultation à laquelle l'AFFO a répondu le 19 novembre ; nous attendons la réponse à notre proposition.

- Commission Environnement du PNR du Perche

Par ailleurs, l'Affo est intégrée à la commission environnement de ce Parc ; la première réunion a eu lieu le 2 décembre 2024.

Partenariat Terre de liens

L'association Terre de liens a sollicité l'AFFO en 2022 pour réaliser des inventaires sur deux sites. La Ferme des Coutures sur Putanges-Pont-Écrepin / Ménil-Gondouin et la ferme du château à Beauvain. Au final des propositions de gestion ont été faites par l'Affo dans les comptes-rendus réalisés sur les deux sites dans un rapport remis en 2023.

Entre-temps une troisième exploitation a été intégrée dans le dispositif. Il s'agit de la ferme de Cédric Babin qui exploite, outre des terres céréalières sur Sées, quatre hectares de prairies humides sur l'Orée d'Écouves. Elle a pu bénéficier de la même procédure d'inventaires (six passages en 2024), d'un diagnostic et de préconisations de gestion et de restauration des écosystèmes.

Léa Cailly, stagiaire de master 1, a pris la relève de ces trois dossiers d'avril à août pour reprendre les préconisations et réaliser des devis. Un rapport « Inventaire et travaux de restauration en système agricole » a été fourni à l'association et à l'agriculteur. Pour la Ferme des Coutures, les travaux de restauration de la mare sont programmés pour 2025.

Partenariat ONF

En 2024, l'Office national des forêts a associé l'AFFO aux réunions de concertation sur l'aménagement de la forêt domaniale d'Écouves.

- Forêt de Bourse – étude ornithologique de la Petite Camargue aux Ventes-de-Bourse :

La moitié des relevés ornithologiques de terrain est réalisée : soixante-treize espèces recensées. Le but de cet inventaire est de pouvoir réaliser un plan de gestion pour le site en faveur des oiseaux limicoles notamment. Ce travail sera bouclé en mars 2025.



Autres actions bénévoles ponctuelles :

Comité opérationnel de lutte contre la délinquance environnementale de l'Orne

Le COLDEN est un dispositif récent (2023) de coordination visant à centraliser et à structurer les efforts contre les crimes environnementaux. Il agit à l'échelle départementale sous la présidence du procureur de la République.

Stages de citoyenneté

Dans ce cadre, l'AFFO a signé une convention avec FNE (France Nature Environnement) qui conduit avec les parquets d'Alençon et d'Argentan portant sur la mise en place de stages dits de citoyenneté visant à proposer à des contrevenants en matière d'environnement une formule de peine de substitution cherchant à "sensibiliser" les acteurs de ces délits à comprendre le fonctionnement des écosystèmes et les conséquences de leurs actes. L'animation de ces stages étant confiée à l'AFFO comme sous-traitante de FNE. Ce stage se déroule sur une journée entière (matin en salle et après-midi sur le terrain). Cédric Delcloy, François Radigue et Eric Martin sont les animateurs pour l'AFFO et Alice Béral pour France Nature Environnement. L'Office français de la biodiversité (OFB) est également présent le matin pour une intervention sur la réglementation, ainsi que des représentants des tribunaux impliqués.

La première session a eu lieu le 27 mars dernier à La Lambonnière avec treize personnes avec pour thème le bocage et l'eau. L'objectif général est de permettre au groupe de bien comprendre la démarche de formation proposée et de prendre connaissance des notions écologiques de base et des enjeux environnementaux globaux. Il s'agit de permettre la prise de conscience des prévenus pour diminuer les comportements incriminés

La seconde journée s'est tenue à Argentan le 12 septembre, à la grange Alexandrine, mise à disposition par la Ville d'Argentan, avec 12 participants. L'après-midi a été consacrée à la visite du site naturel de la carrière de Belle-Eau gérée par le Cen Normandie et l'AFFO. Les participants, critiques en début de journée ont manifesté leur satisfaction en fin de journée.





Sollicitation pour des Travaux d'Intérêt Général

Cette année, l'AFFO n'a pas accueilli de Travaux d'intérêt général (TIG). Il s'agit de peine de substitution de délinquants.

Rencontres naturalistes

Elles ont lieu à Sées dans les locaux du lycée agricole quatre fois par an et sont ouvertes à tout public intéressé par la nature. Elles accueillent de 40 à 50 personnes à chaque séance, dont des étudiants de BTS et des naturalistes du département.

Le principe est simple. Des naturalistes ornaïens font part de leurs dernières observations ou bien un passionné présente une espèce particulière en détail ou un florilège de photos commentées. Trois ou quatre exposés ont ainsi lieu chaque fois à la suite desquels il y a un échange avec la salle. Ce sont des soirées riches d'informations dans une ambiance très cordiale. Un noyau d'une cinquantaine de personnes répond présent à chaque séance.

Aménagement de la Lambonnière

Une partie de la troisième phase est réalisée pour un montant de 13.400 euros, c'est-à-dire :

- Le remplacement de la rambarde autour du chêne par des poteaux
- La clôture en bois le long du chemin
- La réfection du pignon, la consolidation de la cheminée et la réfection d'une partie de la toiture de la maison

Il reste à faire :

- Le ponton pédagogique en forme de demi-lune sur la mare
- La réalisation et la pose du panneau à l'entrée du site

Pour tout cet aménagement, le financement provient de :

- La fondation du patrimoine,
- La commune de Pervençères,
- Nature et découverte,
- Le club des mécènes de l'Orne,
- Les dons des adhérents.

Il est envisagé dans l'avenir un quatrième aménagement avec notamment la création d'un préau, un garage à vélo et des panneaux thématiques et une exposition extérieure sur le bocage : ces éléments font partie du projet leader du Perche.



3 / Publications

Revue Orne Nature

Don de la collection (N°1 à 14) : L’Affen est reconnue et agréée au titre de l’éducation par les services de l’académie, partage la mission d’éducation et d’accompagnement des jeunes ornaïs. À ce titre, la collection complète a été distribuée à tous les collèges et lycées du département soit 62 établissements.

En 2024, la collection s’est enrichie des numéros 15 et 16.

Atlas des plantes sauvages

La souscription a été lancée avec le numéro 14 d’Orne Nature au prix de 30 euros hors frais d’envoi. Ces préventes ont été effectives sur le Helloasso de l’AFFO : 450 souscriptions ont été faites. L’ouvrage a été imprimé à 1300 exemplaires début juillet. Les ventes au tarif de 45 euros ont commencé début juillet dans les librairies et magasins bio. À ce jour, près de 1000 exemplaires ont été vendus.

Le département a acquis une quarantaine d’Atlas pour les offrir à tous les collèges à la rentrée de septembre.

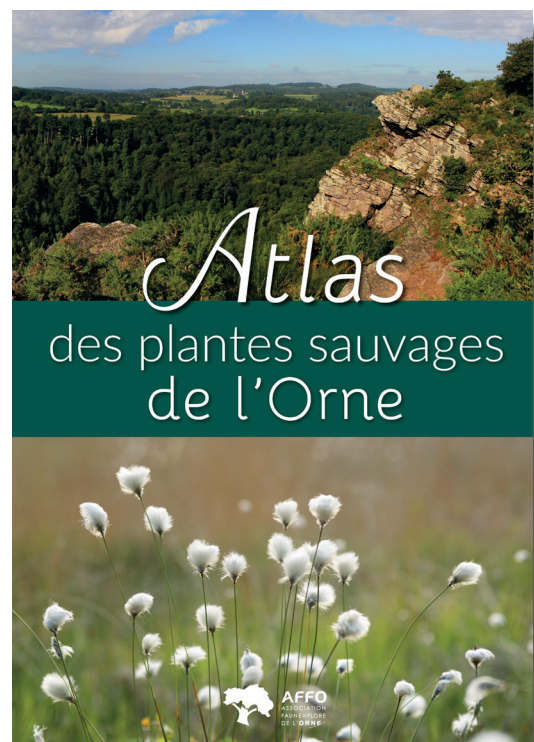
La mise en valeur de cet Atlas a été faite par un rendez-vous au siège à Saint-Denis-sur-Sarthon pour les adhérents. Des conférences ont été données par Joachim Cholet à La Lande-de-Goult, à l’Hôme-Chamondot, à Briouze et à la Ferté-Macé.

Projet de guide des oiseaux de l’Orne



Ci-dessus :
Couverture de Orne Nature
n°15 - printemps-été 2024

Ci-dessous :
Couverture de Orne Nature
n°16 - automne-hiver 2024





4 / Représentation

Commissions :

L’AFFO est représentée dans plus de 45 commissions départementales, locales ou régionales.

Cette année, elle a participé à :

- 12 réunions de la CDPENAF (Commission départementale de protection des espaces naturels agricoles et forestiers). Représentants AFFO : Joseph Pousset et Eric Martin. Les CR des réunions établis par la DDT 61 sont disponibles sur le Drive. On notera le nombre impressionnant de projets présentés en commission concernant des projets de bâtiments agricoles couverts de panneaux PV. Également, l’examen de 2 PLUi (Sources de l’Orne et Pays de L’Aigle).
- 1 réunion de la CDOA (Commission départementale d’orientation agricole) à laquelle Joseph Pousset représente l’AFFO, mais en tant qu’expert, pas comme membre à voix délibérative. Il est prévu de réitérer, en début 2025, notre demande d’intégration comme membre représentant d’association de protection de l’environnement avec voix délibérative.
- 2 réunions de la CDCFS (Commission départementale de la chasse et la faune sauvage) au cours desquelles ont été abordés les thèmes de sécurité de la chasse et la gestion des cervidés dans le secteur de St Evroult.

Concernant la CDNPS (Commission départementale de la nature des paysages et des sites), l’AFFO n’y siège, à ce jour, que dans les sections «Faune sauvage captive» (représentants de l’AFFO : Rosine Guerschais et David Vaudoré) et «Carrières» (représentants de l’AFFO : Thierry Plu et Jean-Pierre Louvet). La section FSC semble ne plus s’être réunie depuis 2019. Notre demande de réintégration des sections “Nature” et « sites et paysages », sera réitérée en début de 2025.

Commissions locales de l’Eau ; L’AFFO est représentée également dans les CLE de l’Huisne, CLE de Sarthe-Amont et CLE de Risle-Charentonne. Représentants : Eric Martin et François Radigue

L’AFFO intervient également au Comité départemental de la transition écologique et énergétique (4 réunions en 2024) et dans plusieurs comités de pilotage des sites Natura 2000.

Foires, salons, manifestations diverses :

L’Affer était présente :

- 26 avril Centre de formation des métiers de la forêt à la Maison Familiale et Rurale de Poin-tel :
- Journée technique à destination des professionnels et des apprenants de l’arboriculture d’agrément
- 25 et 26 mai les 24h de la Biodiversité à Argentan
- 21 avril Fête du coucou au Theil-sur-Huisne. Vivre la nature en Val d’Huisne
- 15 septembre fête de l’abeille et de l’environnement à Saint-Cyr-la-Rosière à l’écomusée du Perche
- 15 septembre Fête des légumes et des jardins
- 24-25 septembre Foire aux arbres de la Ste Catherine à Briouze
- 15 décembre : marché de Noël bio et sauvage à la ferme à Fontenai-les-Louvets



5/ Activités salariées et ressources humaines

Animation Grand public :

Le marché public d'animation sur les Espaces naturels sensibles de l'Orne passé avec le conseil départemental avait été suspendu en 2023. Il a été reconduit en 2024 suite à un nouvel appel d'offres. L'AFFO intervient sur 4 lots :

- lot 1 : coteau de la Butte à Courménéil et coteau des Champs Genêts à Aubry-le-Panthou
- lot 2 : coteau de la Bandonnière à Longny-au-Perche et tourbière de Commeauche à Feings
- lot 3 : site de Sainte-Eugénie à Silly-en-Gouffern
- lot 4 : coteau de la cour cucu et prairies humides de Campigny à Canapville, et pertes et résurgence du Guiel à Saint-Laurent-du-Tencement.

Dans ce cadre, Cédric a animé 16 visites grand public d'avril à septembre.

Le Parc naturel régional du Perche sollicite chaque année l'Affo pour son programme d'activités estivales. Cédric a animé 2 sorties sur la réserve naturelle régionale de Bresollettes et un atelier de fabrication d'abris à insectes sur le site de Courboyer.

Animation scolaire :

L'année 2024 est une année record en termes de volume d'animations scolaires. 155 interventions ont été réalisées dont 135 par Cédric. 20 ont dû être sous-traitées, à Faustine DEVILLARD et à Anne VANDENBERGHE.

Les interventions se font la plupart du temps dans le cadre d'appels à projets (PNR du Perche, PNR Normandie-Maine, ville d'Alençon).

Nouveauté : Sur l'année scolaire 2024-2025, l'AFFO intègre les dispositifs Class'climat sur 3 établissements et Récré'action du PNR Normandie.

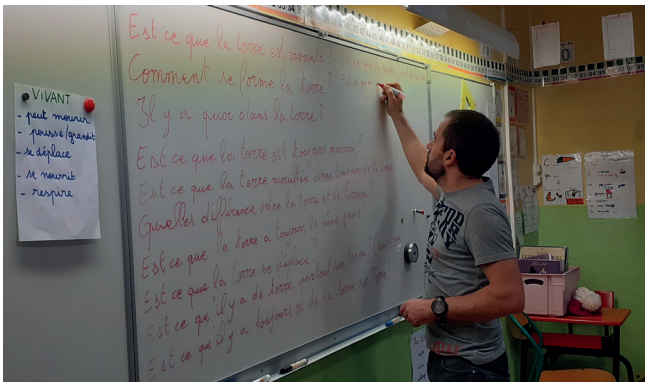
Depuis de nombreuses années, l'AFFO intervient pour la ville de Pantin (93) sur son centre de Saint-Martin-d'Ecublei où elle accueille des classes sur des séjours d'une semaine ou de 10 jours au printemps et à l'automne.

	Nb écoles	Nb projets	Nb classes	Nb élèves	Nb interventions	dont sous-traitées
PNR du Perche	10	16	16	431	43	0
PNR Normandie Maine	4	4	4	85*	10	0
Ville d'Alençon	9	41	41	80*	52	14
Ville de Pantin	9	18	18	390*	24	6
École A. Briand de Mortagne-au-Perche	1	6	7	140*	14	0
ENS	2	3	3	60*	3	0
IME du Perche	1	2	9	40	5	0
Collège de Bellême	1	1	8	10*	2	0
École Masson d'Alençon	1	1	8	20*	2	0
Totaux	38	92	107	1976	155	20



Portfolio d'un projet sur le thème du sol mené en 2024 avec deux classes de l'école Aristide Briand de Mortagne au Perche grâce au soutien financier du Parc naturel régional du Perche.

Projet en 3 séances : après une introduction durant laquelle les élèves ont soulevé de nombreuses questions sur le sol, nous avons tenté d'y répondre par des expériences au cours des deux premières séances en classes et dans le laboratoire de sciences de l'école. La troisième séance était une sortie en forêt de Réno-Valdieu et sur la tourbière de Commeauche pour faire des observations en milieu naturel.





Animation pour les centres de loisirs :

L’Afo a été sollicitée par la ville de L’Aigle qui organisait une semaine “verte” pour son centre de loisirs en mars. Cédric a proposé et animé deux interventions sur le site du Bois de la Pierre pour deux groupes d’âges différents.

Durant l’été, Cédric est intervenu à deux reprises pour le centre de loisirs de la mairie de Pantin sur le centre d’accueil de Saint-Martin-d’Ecublei.

Stagiaires :

Trois stagiaires motivés ont réalisé un stage de 3 mois durant la période : avril-août

1/ Léa Cailly : Inventaire et travaux de restauration en système agricoles

2/ Kilian Le Bec : Arbres remarquables de l’Orne et biodiversité

3/ Ulysse Winicki : Atlas de la biodiversité communale des Sources de l’Orne (partie flore)

5 / Communication

Petit liseron

Un seul numéro a pu être édité au début de cette année.

Site internet

Le site internet de l’association est accessible à l’adresse suivante

<https://www.affo-nature.org> ou en tapant dans la barre de recherche « Association faune et flore de l’Orne ».

La rubrique « observatoire naturaliste » permet à tout un chacun de partager ses observations sur GeoNature.

Ce portail de visualisation des données naturalistes Biodiv’Orne réunit les observations des Parcs naturels Normandie-Maine et du Perche, du département et de l’association Faune et flore de l’Orne. Il est consultable à tout moment. Le grand public peut ainsi visualiser toutes les données : noms, image, texte.

Plusieurs séances de formation à l’usage de ce logiciel ont été organisées au local de l’association à St Denis-sur-Sarthon.

Émissions RCF

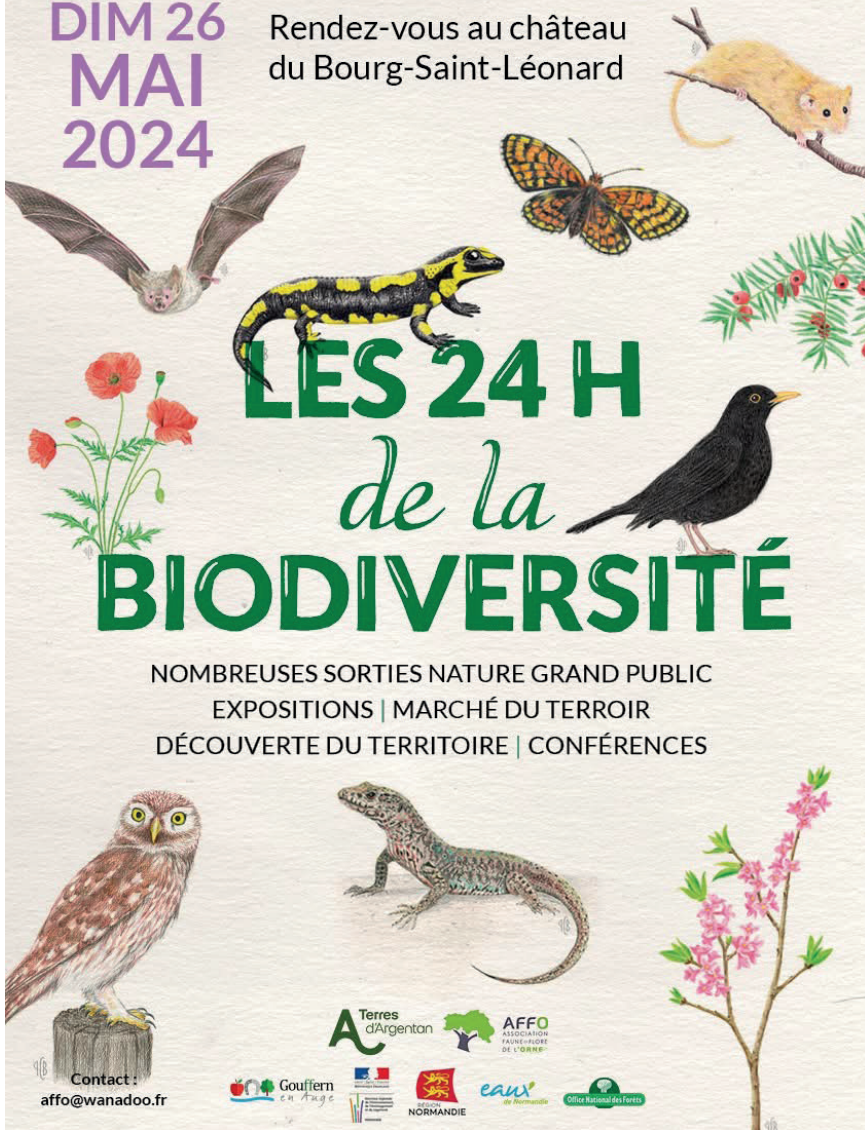
Les émissions sont hebdomadaires. Elles ont été assurées par 4 bénévoles

Liste de discussion

Il y a deux listes de discussion générale et une seconde dédiée à l’entomologie. La liste de discussion générale permet l’expression de nombreuses observations et de questions qui sont l’occasion de s’enrichir des observations naturalistes et des connaissances des uns et des autres d’une façon vivante et illustrée.



SAM 25 à Gouffern-en-Auge (61)
DIM 26 Rendez-vous au château
MAI du Bourg-Saint-Léonard
2024



LES 24 H de la BIODIVERSITÉ

NOMBREUSES SORTIES NATURE GRAND PUBLIC
 EXPOSITIONS | MARCHÉ DU TERROIR
 DÉCOUVERTE DU TERRITOIRE | CONFÉRENCES

Contact :
 affo@wanadoo.fr



24 H de la BIODIVERSITÉ à Gouffern-en-Auge (61)

PROGRAMME du WEEK-END

Samedi 25 mai

13h
Ouverture du marché et du village associatif

13h30
Mot d'accueil des élus et verre de l'amitié

14h
Lancement du jury pour le concours photographique « La Forêt et ses habitants » en partenariat avec l'ONF et l'ASPTT
 Visite guidée de la station d'épuration du Bourg-Saint-Léonard en partenariat avec Eau de Normandie
 Sur inscription uniquement : mat@yve.houllier@seuz.com

14h30
À la rencontre des oiseaux du château par Marc Duville (LPC)

15h
« De Souvenirs en racines »
Pièce de théâtre familiale sur le souvenir et les arbres
Durée : 45 minutes
Spectacle participatif, pendant lequel le public est amené à écrire ou dessiner un souvenir personnel.

15h30
Visite guidée de la station d'épuration du Bourg-Saint-Léonard en partenariat avec Eau de Normandie
Sur inscription uniquement : mat@yve.houllier@seuz.com

16h
Les insectes de la forêt par Sébastien Étienne (Gretia) et Peter Stallegger (AFFO) en forêt communale du Bourg-Saint-Léonard.

16h30
La gestion durable de la Forêt domaniale de Gouffern par François Dulermez et Franck Lidin (ONF). Découverte de la forêt, sa faune, sa gestion, la prise en compte des aspects environnementaux dans la sylviculture et du métier de forestier.
 Départ en voiture du château

17h30
Découverte des plantes sauvages comestibles par Anne Vandenberghet et Alain Le Marquer (AFFO)

17h45
« De Souvenirs en racines »
Pièce de théâtre familiale sur le souvenir et les arbres
Durée : 45 minutes
Spectacle participatif, pendant lequel le public est amené à écrire ou dessiner un souvenir personnel.

19h
Fin du marché

20h
Concert
Baptiste Pizon propose un concert rock / folk, seul sur scène. Auteur, compositeur et interprète, il l'accompagne ses chansons de percussions et guitare.
Durée : 1h-1h30.

21h45
À la recherche des rapaces nocturnes par Estella Bignon et Romain Decan (AFFO)

22h30
Sur les traces des dragons d'eau par Élie Bodin (CPIE des Collines normandes)
 Site de la Colonie, Forêt domaniale de Gouffern

À partir de 23h (jusqu'à 2h du matin)
Chasse aux papillons de nuit par François Radigue (AFFO)
 Parc du château.

Dimanche 26 mai

8h
Découverte des captures nocturnes de papillons par Anna Hughes (AFFO)

9h
À la découverte des oiseaux autour du parc du château par Éric Perret (Groupe ornithologique normand)

9h30
Ouverture du marché et du village associatif

10h30
Initiation aux lichens par David Vaudoré (Association Française de Lichenologie)

13h
Clôture du marché

14h
Exposition de la cueillette des champignons des 24h par Jean-Pierre Louvet (AFFO)

15h
« La disparition des lucioles »
Projection du film documentaire La disparition des lucioles (52 minutes), suivi d'une rencontre-débat avec le réalisateur du film Laurent Segal.
 La disparition des lucioles propose une immersion aux confins des espaces ruraux à travers les œuvres dessinées de grands auteurs du neuvième art. En dépliant la cartographie d'une France rurale en mutation, ces artistes, à travers tout un univers de formes, interrogent les transformations profondes qui y sont à l'œuvre.

16h30
Annonce des lauréats du concours photo
 Mot de clôture des 24 h de la biodiversité et verre de l'amitié





4. Rapport financier

Cette année, un nouvel outil a été mis en place pour la gestion comptable de notre association : Basicompta. Ce logiciel nous permet de simplifier et de structurer la saisie de nos données financières, tout en améliorant la clarté des informations. Un travail important a été réalisé pour saisir les données de l'année écoulée et les intégrer dans ce nouvel outil.

Nous tenons à souligner que ce processus a nécessité un investissement en temps conséquent pour assurer une transition efficace vers cet outil. De plus, nous sommes actuellement en cours de reconstitution des données financières. Cela nous permettra, dès l'an prochain, de présenter un bilan complet et détaillé.

La situation financière actuelle est la suivante :

- compte courant : 4 432,65 euros
- livret : 141 061,44 euros
- caisse : 43,50 euros

Soit une disponibilité de trésorerie de 145 537,59 euros. Il reste environ 5 000 euros à percevoir (factures non encore payées).

Nous souhaitons également mettre en lumière le rôle essentiel des bénévoles dans le fonctionnement de notre association. Cette année, bien qu'il ne soit ni chiffrable ni valorisable, un surinvestissement notable de la part de beaucoup de bénévoles a été essentiel à nos activités. Nous les remercions chaleureusement pour leur engagement et leur dévouement exemplaires.

Nous adressons nos plus sincères remerciements à nos financeurs pour leur soutien :

- DREAL Normandie
- INPN
- Région Normandie
- Département de l'Orne
- Parcs naturels régionaux Normandie-Maine et du Perche
- Villes d'Alençon et d'Argentan
- Communes de Saint-Sulpice-sur-Risle, Saint-Denis-sur-Sarthon, Belforêt-en-Perche, La Ferté-Macé, Sées, et Gouffern-en-Auge.

Analyse du compte de résultat

Côté recette

- les cotisations n'ont pas évolué par rapport à 2023 ;
- les ventes de biens et services :
 - ventes de biens : l'augmentation des ventes par rapport à 2023 (+57%) est due à la vente de l'Atlas des plantes sauvages de l'Orne ;
 - ventes de prestations de services : en 2024, de nombreuses prestations et études ont été financées comme les inventaires et animations pour les ABC, l'animation des journées citoyennes des contrevenants à l'environnement, les prestations liées aux conventions triennales avec Alençon et Argentan mais aussi les études pour Thermocoax et l'ONF. Cela représente environ 50% de ces ventes, l'autre moitié étant le financement des animations scolaires.



COMPTE DE RESULTAT

du 01/01/2024 au 31/12/2024

Compte de résultat	Exercice 2024	Exercice 2023
PRODUITS D'EXPLOITATION		
Cotisations	10 687 €	10 482 €
Ventes de biens et services	99 480 €	55 628 €
Ventes de biens	38 600 €	16 554 €
Ventes de prestations de service	60 880 €	39 074 €
Produits de tiers financeurs	19 892 €	50 062 €
Concours publics et subventions d'exploitation	18 200 €	42 900 €
- État	6 100 €	10 900 €
- Région	10 500 €	24 500 €
- Département	900 €	5 900 €
- Communes	700 €	1 600 €
Ressources liées à la générosité du public	892 €	7 162 €
- Mécénats	892 €	7 162 €
Contributions financières	800 €	- €
Autres produits	1 951 €	- €
TOTAL	132 010 €	116 172 €
CHARGES D'EXPLOITATION		
Achats de marchandises	3 930 €	403 €
Autres achats et charges externes	81 877 €	39 079 €
Achat	65 724 €	25 380 €
- Achats d'études et de prestations de services	54 550 €	18 227 €
- Fournitures non stockables (eau, énergie)	2 494 €	2 466 €
- Fournitures d'entretien et de petit équipement	8 680 €	4 687 €
Services extérieurs	9 405 €	10 484 €
- Sous traitance générale	5 038 €	5 546 €
- Locations	1 440 €	2 880 €
- Entretien et réparation	2 909 €	665 €
- Assurance	18 €	1 393 €
Autres services extérieurs	6 748 €	3 215 €
- Rémunération intermédiaires et honoraires	- €	235 €
- Déplacements, missions	2 388 €	386 €
- Frais postaux et de télécommunications	4 289 €	2 594 €
- Services bancaires, autres	71 €	60 €
Impôts, taxes et versements assimilés	409 €	409 €
Salaires et traitements	37 367 €	27 846 €
Charges sociales	18 605 €	17 175 €
Dotations aux amortissements et aux dépréciations	284 €	- €
Autres charges	2 103 €	1 338 €
Autres charges de gestion courante	1 454 €	713 €
Autres charges de personnel	649 €	625 €
Total	144 575 €	86 250 €
RESULTAT D'EXPLOITATION	-12 565,00 €	29 922,00 €
PRODUITS EXCEPTIONNELS :	1 639,00 €	1 830,00 €
CHARGES EXCEPTIONNELLES :	2 229,00 €	0,00 €
RESULTAT EXCEPTIONNEL	-590,00 €	0,00 €
EXCEDENT OU DEFICIT	-13 155,00 €	31 752,00 €



- les subventions : en 2023, l'AFFO a perçu les subventions pour la réalisation de l'Atlas des plantes sauvages de l'Orne. En 2024, les subventions sont soit le reliquat des subventions liées à l'Atlas des plantes sauvages de l'Orne soit des subventions pour le fonctionnement de l'association. Deux communes nous restent fidèles pour nous subventionner : Saint-Denis-sur-Sarthon et Saint-Sulpice-sur-Risle ;
- les dons et mécénats : la grande différence avec 2023 est due au financement des aménagements de la Lambonnière par la fondation du patrimoine à hauteur de 6570 euros ;
- contribution financière : l'INPN a participé financièrement à la réalisation de l'Atlas des plantes sauvages de l'Orne.

Il faut ajouter quelques produits exceptionnels :

- le remboursement de la Caisse maladie dû aux arrêts maladie d'Estelle Drouet ;
- le remboursement de la MAIF pour les bris de glace.

Côté dépense

achat de marchandise : en vue de la création d'un ponton au-dessus de la mare de la Lambonnière, il y a eu l'achat pour 3000 euros de bois.

Les autres achats de marchandise correspondent à des ouvrages pour alimenter la Naturathèque et des boissons pour les 24h de la biodiversité.

achat d'études et de prestation de services : les plus importantes dépenses sont

- mise en service d'une cartographie liée à Géo-Nature sur le site internet : 2 500 euros ;
- mise en page et impression des deux numéros de Orne Nature : 11 642 euros ;
- mise en page et impression de l'atlas des plantes sauvages de l'Orne : 35 000 euros ;
- illustration, mise en page et impression du poster des plantes forestières rares de Normandie : 3343 euros.

fournitures d'entretien et de petits matériels : les achats les plus importants sont

- 1 imprimante : 300 euros ; 1 ordinateur : 300 euros ;
- 6 paires de jumelles pour les animations scolaires : 1 090 euros ;
- 22 mètres-ruban pour la mesure des arbres remarquables : 504 euros ;
- 1 armoire métallique : 383 euros ; 1 appareil photo : 500 euros ;
- 5 clés pour l'accès au local : 400 euros.

Les autres achats sont partagés entre les fournitures administratives et les fournitures pour les animations scolaires qui sont quasi identiques à ceux de 2023.

sous-traitance : cela correspond à l'intervention de Faustine Devillard et Anne Vandenberghe pour des animations scolaires (3 330 euros) et le traiteur pour les repas des 24h de la biodiversité (1 708 euros).

location : location du local.

entretien et réparation : en 2024, il y a eu pas mal de réparation sur le véhicule de service.



assurances : la cotisation de 2024 a été payé en décembre 2023

déplacement, missions : en 2024, en plus des frais de restauration liés au déplacement de Cédric Delcloy, il y a eu des frais de déplacements pour les trois stagiaires (900 euros), les frais de restauration pour le petit déjeuner des 24h de la biodiversité (400 euros) et le versement des arrhes pour la location du gîte en vue du week-end découverte (475 euros).

frais postaux et télécommunication : cela rassemble tous les frais liés aux deux téléphones portables, à internet et tous les envois postaux. Ces derniers ont été plus importants en 2024 du fait des envois de l'atlas des plantes sauvages de l'Orne.

services bancaires : frais liés à la carte bancaire.

impôts : ce sont les impôts fonciers pour les terrains de Canapville et Pervençères (La Lambonnière).

salaires et traitements : en plus des salaires de Cédric Delcloy et Estelle Drouet, en 2024, il y a eu les gratifications qui ont été versés aux trois stagiaires.

charges sociales : ce sont les cotisations sociales liées aux salaires (retraite, prévoyance, complémentaire santé, URSSAF)

dotations aux amortissements : en 2024, il y a eu l'achat d'une tondeuse amortie sur cinq ans.

autres charges de gestion courante : ce sont toutes les adhésions de l'AFFO à d'autres organismes et associations, les droits d'auteurs et les accès à Géo-Nature.

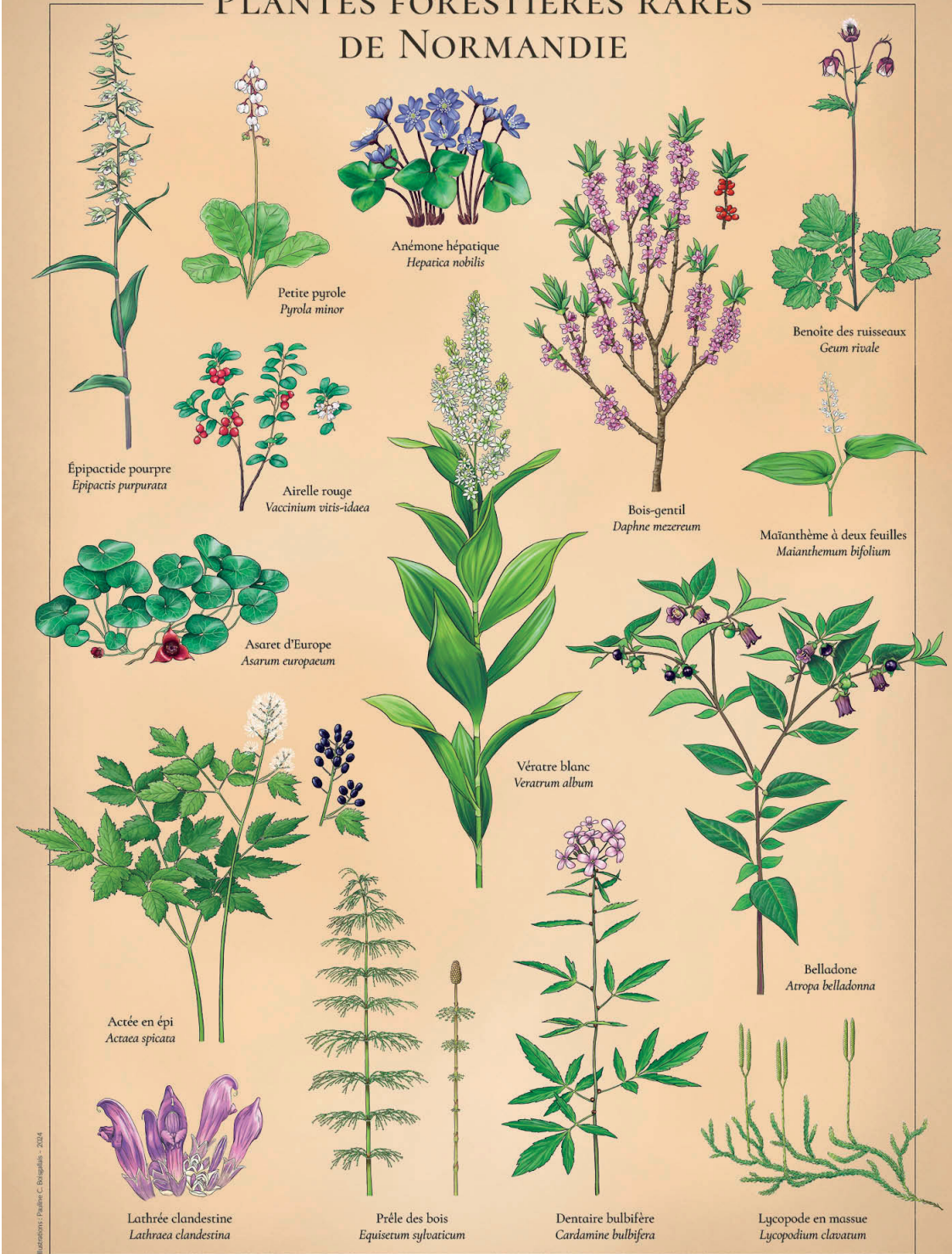
autres charges de personnel : ce sont les frais de formation.

Il faut ajouter quelques charges exceptionnelles :

- charges sur l'exercice antérieur : cotisations sociales des trois derniers mois 2023
- des trop-perçus.

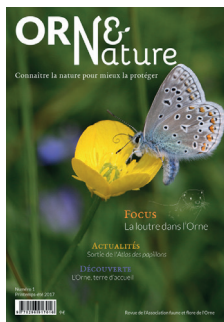


PLANTES FORESTIÈRES RARES DE NORMANDIE



Le poster des plantes forestières de Normandie
disponible au prix de 9 euros

Tous les anciens numéros de Orne Nature sont disponibles au prix unitaire de 6,50 euros ou bien à 30 euros les 5 numéros et 50 euros les 10 numéros.



ABONNEMENT

1 an (2 numéros)

— adhérents 12 €

— non adhérents 16 €

2 ans (4 numéros)

— adhérents 24 €

— non adhérents 32 €



CRIL - 51, rue Principale - 61420 Saint-Denis-sur-Sarthon

☎ 02 33 26 26 62

contact@affo-nature.org

affo-nature.org